

## หมวด 1 การนำองค์กร (Leadership)

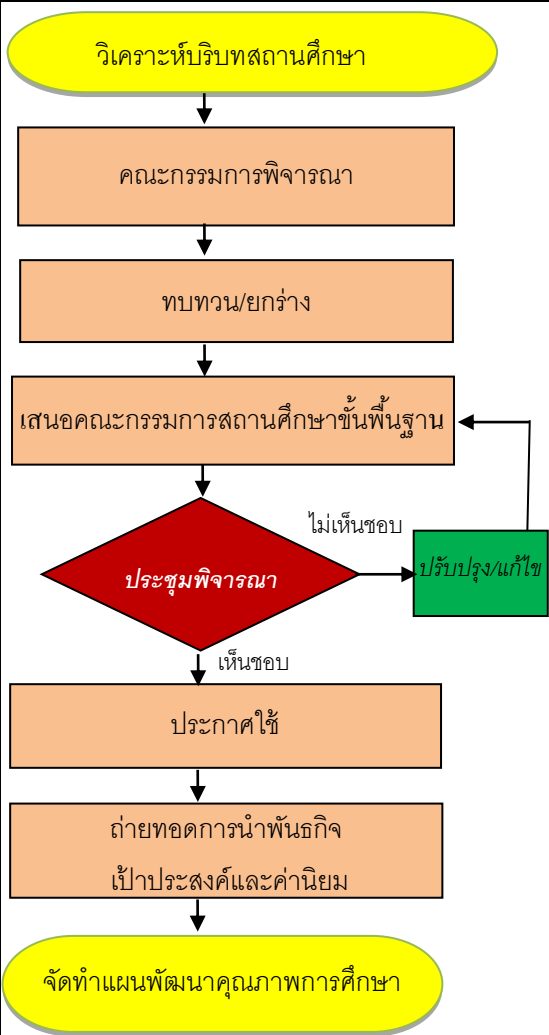
### 1.1 การนำองค์กรโดยผู้นำระดับสูง (Senior Leadership)

#### 1.1 ก. วิสัยทัศน์ พันธกิจ เป้าประสงค์และค่านิยม (Vision, Mission and Values)

##### 1.1ก (1) วิสัยทัศน์ พันธกิจ เป้าประสงค์และค่านิยม (Vision, Mission and Values)

การนำองค์กร ได้ทำการศึกษาจุดเด่น-จุดด้อย (SWOT) จากแบบสำรวจความพึงพอใจและความต้องการของนักเรียน ผู้ปกครอง ครูและบุคลากรทางการศึกษา คณะกรรมการสถานศึกษาขั้นพื้นฐาน สมาคมผู้ปกครองฯ สมาคมศิษย์เก่าฯ คณะกรรมการที่ปรึกษาโรงเรียน เครือข่ายผู้ปกครอง ชุมชน และความคาดหวังของทุกภาคส่วน ในการจัดการศึกษาให้เป็นที่ยอมรับ เพื่อกำหนดวิสัยทัศน์ พันธกิจ เป้าประสงค์และค่านิยม ให้ความสำคัญกับทุกฝ่ายในการที่จะได้รับประโยชน์ร่วมกันจากพัฒนาการศึกษา สอดคล้องกับบริบทและความต้องการของชุมชน โดยให้ชุมชนเข้ามามีส่วนร่วมในการสนับสนุนกิจกรรมและการจัดการศึกษาของโรงเรียน

ตาราง 1.1ก (1) : กระบวนการกำหนดวิสัยทัศน์ พันธกิจ และค่านิยม

กระบวนการ	วัตถุประสงค์	ตัววัด/ตัวชี้วัด	เป้าหมาย
<p>กำหนดวิสัยทัศน์ พันธกิจ และค่านิยม</p> 	<p>1. มีวิสัยทัศน์ พันธกิจ เป้าประสงค์ และค่านิยม ที่สอดคล้อง กับนโยบายต้นสังกัด และบริบทของ สถานศึกษา</p> <p>2. เพื่อให้ครูและบุคลากรทางการศึกษาสามารถนำ วิสัยทัศน์ พันธกิจ และเป้าประสงค์ และค่านิยม สู่การปฏิบัติได้</p>	<p>1.วิสัยทัศน์ พันธกิจ เป้าประสงค์ และ ค่านิยม สอดคล้อง กับนโยบาย ต้นสังกัดและบริบท ของสถานศึกษา</p> <p>2.ร้อยละของครู และบุคลากร ทางการศึกษา สามารถนำวิสัยทัศน์ พันธกิจและ เป้าประสงค์ และค่านิยม สู่การปฏิบัติได้</p>	<p>ร้อยละ 95</p> <p>ร้อยละ 90</p>

โรงเรียนแต่งตั้งคณะกรรมการวิเคราะห์สภาพแวดล้อมภายใน โดยใช้กระบวนการ 2S 4M (Structure and policy, Service and products, Man, Money, Material, Management) โดยวิเคราะห์ปัญหาความต้องการของชุมชน และผู้มีส่วนได้ส่วนเสีย ความพร้อมของโรงเรียน ความเปลี่ยนแปลงของสังคม นโยบายต้นสังกัด นำเสนอที่ประชุมครู คณะกรรมการสถานศึกษาขั้นพื้นฐานและคณะกรรมการที่ปรึกษาโรงเรียน เพื่อร่วมกันกำหนดวิสัยทัศน์ พันธกิจ เป้าประสงค์และค่านิยมของโรงเรียน นำผลที่ได้เสนอต่อที่ประชุมคณะกรรมการสถานศึกษาขั้นพื้นฐานเพื่อขอความเห็นชอบ และประกาศใช้ เผยแพร่ ผ่านเว็บไซต์ ปิดประกาศ ผู้บริหารนำวิสัยทัศน์สู่การปฏิบัติโดยจัดประชุมครูเพื่อชี้แจงรายละเอียดและถ่ายทอดแก่นักเรียน จัดประชุมหัวหน้ากลุ่มสาระการเรียนรู้ หัวหน้างาน เพื่อชี้แจงและจัดทำแผนพัฒนาคุณภาพการศึกษาต่อไป

### 1.1ก (2) การส่งเสริมการประพฤติปฏิบัติตามกฎหมายและการประพฤติปฏิบัติอย่างมีจริยธรรม (Promoting Legal and Ethical Behavior)

โรงเรียนกำหนดให้กลุ่มงานบริหาร ประกอบด้วย งานอำนวยการ งานกิจการนักเรียน งานวิชาการ งานบริหารทั่วไป ศึกษาและรวบรวมระเบียบ ข้อบังคับ ประกาศ แนวปฏิบัติที่เกี่ยวกับการบริหารโรงเรียน เช่น การบริหารบุคคล การบริหารงบประมาณ และกฎหมายอื่น ๆ ที่เกี่ยวข้อง จัดทำเป็นคู่มือปฏิบัติงานสำหรับครูและบุคลากร เพื่อเป็นแนวทางในการปฏิบัติงาน

#### ตาราง 1.1ก (2) : กระบวนการส่งเสริมการประพฤติปฏิบัติตามกฎหมายและอย่างมีจริยธรรม

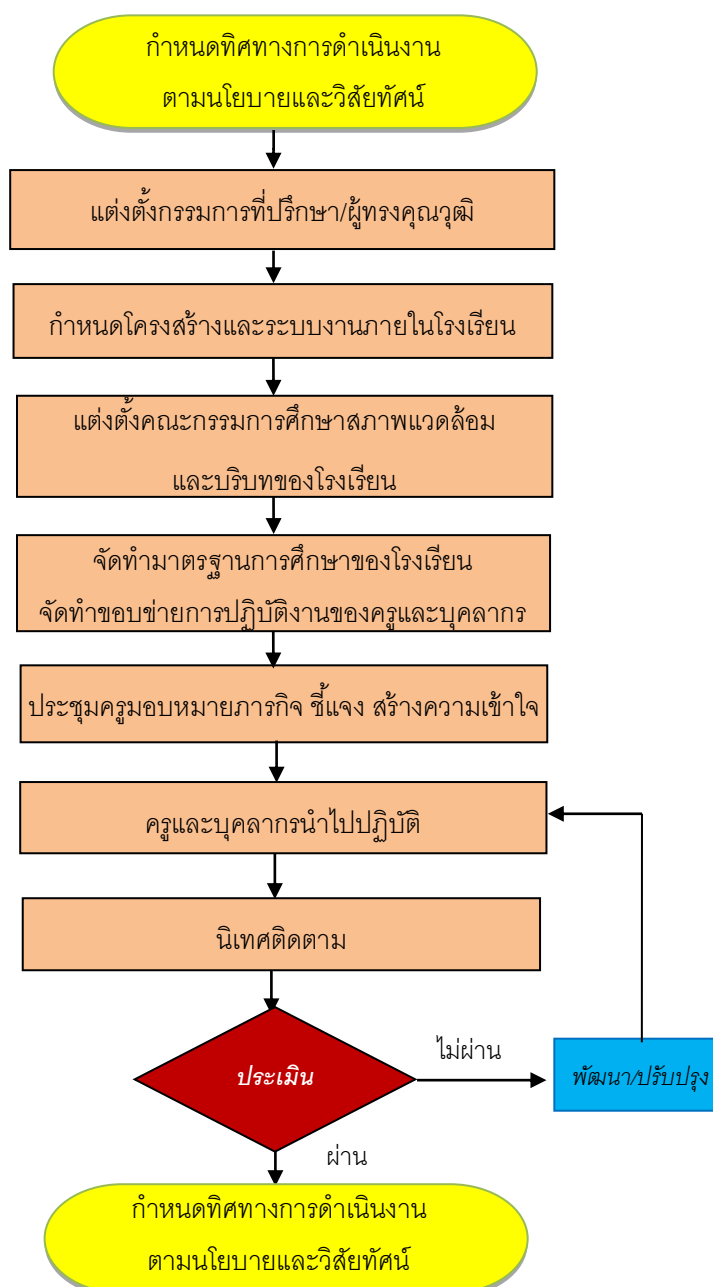
กระบวนการ	วัตถุประสงค์	ตัววัด/ตัวชี้วัด	เป้าหมาย
	<p>1. เพื่อให้ครูและบุคลากรปฏิบัติหน้าที่ถูกต้องตามกฎหมายและระเบียบของทางราชการ</p> <p>1. เพื่อให้ครูและบุคลากรประพฤติปฏิบัติอย่างมีคุณธรรมจริยธรรม</p>	<p>1. ร้อยละของครูปฏิบัติหน้าที่ถูกต้องตามกฎหมายและระเบียบของทางราชการ</p> <p>2. ร้อยละของครูประพฤติปฏิบัติอย่างมีคุณธรรมจริยธรรม</p>	<p>ร้อยละ 100</p> <p>ร้อยละ 90</p>

ผู้บริหารโรงเรียนเป็นแบบอย่าง ปฏิบัติหน้าที่ถูกต้องตามกฎหมายและระเบียบของทางราชการ ตามมาตรฐานวิชาชีพ จัดทำคู่มือปฏิบัติงาน ประชุมชี้แจงกฎหมายและแนวปฏิบัติที่มีผลบังคับใช้กับครูและบุคลากร สร้างความเข้าใจในการปฏิบัติหน้าที่ด้วยความรับผิดชอบ ซื่อสัตย์สุจริต มีวินัยและจรรยาบรรณ ตามวิชาชีพครู อบรมค่ายส่งเสริมคุณธรรมจริยธรรมแก่ครูและนักเรียน จัดให้มีการแลกเปลี่ยนเรียนรู้ รับฟังความคิดเห็น ข้อเสนอแนะ เพื่อนำไปปรับปรุงและค้นหาวิธีปฏิบัติที่เป็นเลิศ จนโรงเรียนได้รับการยอมรับจากผู้ปกครองและชุมชน

### 1.1ก (3) การสร้างโรงเรียนที่ประสบความสำเร็จ (Creating a Successful)

โรงเรียนกำหนดทิศทางตามนโยบาย วิสัยทัศน์พันธกิจและค่านิยม โดยความร่วมมือของคณะกรรมการสถานศึกษาขั้นพื้นฐาน คณะกรรมการที่ปรึกษาและผู้ทรงคุณวุฒิ กำหนดโครงสร้างและระบบงานภายในโรงเรียน จัดทำมาตรฐานการศึกษาของโรงเรียน และมาตรฐานการปฏิบัติงานของครูและบุคลากร

#### แผนภาพ 1.1ก (3) : กระบวนการสร้างโรงเรียนที่ประสบความสำเร็จ



ผู้บริหารแต่งตั้งคณะกรรมการวิเคราะห์ นโยบาย วิสัยทัศน์ และพันธกิจ เพื่อกำหนดภาพความสำเร็จในอนาคต ประชุมคณะกรรมการที่ปรึกษา ผู้ทรงคุณวุฒิ คณะกรรมการสถานศึกษาขั้นพื้นฐาน เพื่อกำหนดทิศทางและนโยบาย จัดทำโครงสร้างการบริหารงาน มาตรฐานการศึกษา มอบหมายหน้าที่ความรับผิดชอบให้ครูและบุคลากร ตามโครงสร้างสายงานบริหาร จัดประชุมชี้แจงเพื่อสร้างความเข้าใจในขอบข่ายหน้าที่บทบาทความรับผิดชอบของแต่ละงาน มอบหมายงานให้ดำเนินการ

ผู้บริหารติดตาม จัดประชุมคณะกรรมการกลุ่มบริหาร เพื่อแลกเปลี่ยนเรียนรู้วิธีการปฏิบัติที่เป็นเลิศ ในการพัฒนาคุณภาพนักเรียน นำไปสู่การสร้างนวัตกรรมของโรงเรียน รายงานผลการปฏิบัติงานทุกภาคเรียน

## 1.1 ข. การสื่อสารและผลการดำเนินการของโรงเรียน

### (Communication and Organizational PERFORMANCE)

#### 1.1 ข (1) การสื่อสาร (Communication)

ผู้บริหารโรงเรียนมีการปฏิบัติตนกับผู้ได้บังคับบัญชาในลักษณะของกัลยาณมิตร มีความเป็นพี่เป็นน้อง มีความรักความผูกพันเหมือนสมาชิกในครอบครัว การสื่อสารมีทั้งรูปแบบที่เป็นทางการและไม่เป็นทางการ เปิดโอกาสให้บุคลากรได้แสดงความคิดเห็นและเข้าพบผู้บริหารในการติดต่อขอราชการได้ตลอดเวลา มีการแลกเปลี่ยนความคิดเห็นอย่างเป็นกัลยาณมิตร มีการแจ้งข่าวสารหรือปรึกษาหารืออย่างไม่เป็นทางการผ่านแอปพลิเคชันต่างๆ เช่น ไลน์กลุ่มของโรงเรียนกะทู้วิทยา และไลน์กลุ่มของกลุ่มสาระการเรียนรู้ ไลน์กลุ่มเครือข่ายผู้ปกครอง ไลน์กลุ่มผู้ปกครองของแต่ละห้องเรียน เฟสบุ๊คโรงเรียน มีการแจ้งข่าวหรือรับฟังความคิดเห็นทุกการสื่อสารผู้บริหารยินดีตอบข้อซักถามและให้คำปรึกษาแก่บุคลากรในทุกกรณี รับฟังความคิดเห็นจากบุคลากร ผู้ปกครอง นักเรียน และบุคคลทั่วไปผ่านเว็บไซต์ของโรงเรียน

#### 1.1 ข (2) การทำให้เกิดการปฏิบัติอย่างจริงจัง (Focus on Action)

ภารกิจที่โรงเรียนมอบหมายให้ครูและบุคลากรปฏิบัติหน้าที่ ประกอบด้วยภาระงานตามโครงสร้างการบริหารโรงเรียน งานคณะกรรมการตามโครงสร้างที่แต่งตั้งให้ปฏิบัติงาน ที่ต้องดำเนินการต่อเนื่องตลอดปีและงานอื่น ๆ การทำให้เกิดการปฏิบัติอย่างจริงจัง โดยคำนึงถึงวิสัยทัศน์ พันธกิจ และค่านิยมที่ตั้งไว้

การส่งผ่านแนวทางการทำงานให้ครูได้รับทราบ ทำความเข้าใจและถือปฏิบัติโดยการประชุมปฏิบัติการ ก่อนเปิดภาคเรียน การประชุมคณะกรรมการบริหารวิชาการ สัปดาห์ละ 1 ครั้ง การประชุมกลุ่มสาระการเรียนรู้ และการประชุมของกลุ่มงานต่างๆ

การขับเคลื่อนการปฏิบัติหน้าที่ของครูและของบุคลากร ทำให้เกิดการเรียนรู้ในการปฏิบัติหน้าที่อย่างมีประสิทธิภาพ มีการสร้างนวัตกรรมในการออกแบบและการจัดการเรียนรู้ การจัดทำรายงานผลการประเมินตนเองรายบุคคล (Personal Self-Assessment Report : P-SAR) เพื่อใช้เป็นสารสนเทศรองรับการปฏิบัติหน้าที่ของครูทุกภารกิจที่ได้รับการมอบหมาย นำมาใช้ประกอบการประเมินประสิทธิภาพและการเลื่อนขั้นเงินเดือน

องค์ประกอบในการทำให้เกิดการปฏิบัติหน้าที่อย่างจริงจัง มีความสอดคล้องให้กับวัตถุประสงค์ และสามารถทำให้ภารกิจทุกอย่างของโรงเรียนดำเนินไปอย่างมีประสิทธิภาพทั้งองค์กร

## 1.2 การกำกับดูแลองค์กรและความรับผิดชอบต่อสังคม (Governance and Societal Responsibilities)

### 1.2ก. การกำกับดูแลโรงเรียน (Organizational GOVERNANCE)

#### 1.2ก(1) ระบบการกำกับดูแลโรงเรียน (GOVERNANCE System)

โรงเรียนแต่งตั้งคณะกรรมการ เพื่อกำกับดูแลการบริหารงานโรงเรียน ประกอบด้วย คณะกรรมการสถานศึกษา คณะกรรมการตรวจสอบภายใน คณะกรรมการควบคุมภายใน คณะกรรมการประกันคุณภาพการศึกษา สมาคมครู และผู้ปกครอง โดยมีภาระรับผิดชอบต่อแผนกลยุทธ์ การใช้งบประมาณ ความโปร่งใสของการดำเนินการ และปกป้องผลประโยชน์ของนักเรียนและผู้มีส่วนได้ส่วนเสีย

ตาราง 1.2 ก(1) : กระบวนการระบบการกำกับดูแลโรงเรียน

กระบวนการระบบการกำกับดูแลโรงเรียน	วัตถุประสงค์	ตัววัด/ตัวชี้วัด	เป้าหมาย
	<p>1. เพื่อให้โรงเรียนมีระบบการบริหารจัดการที่ดีตามหลักธรรมาภิบาล</p> <p>2. เพื่อให้การกำกับดูแลโรงเรียนเป็นไปอย่างมีประสิทธิภาพและเกิดประสิทธิผล</p>	<p>1. ร้อยละของบุคลากรในโรงเรียนมีความพึงพอใจ</p> <p>2. ร้อยละของผู้มีส่วนได้ส่วนเสียมีความพึงพอใจ</p>	<p>ร้อยละ 90</p> <p>ร้อยละ 90</p>

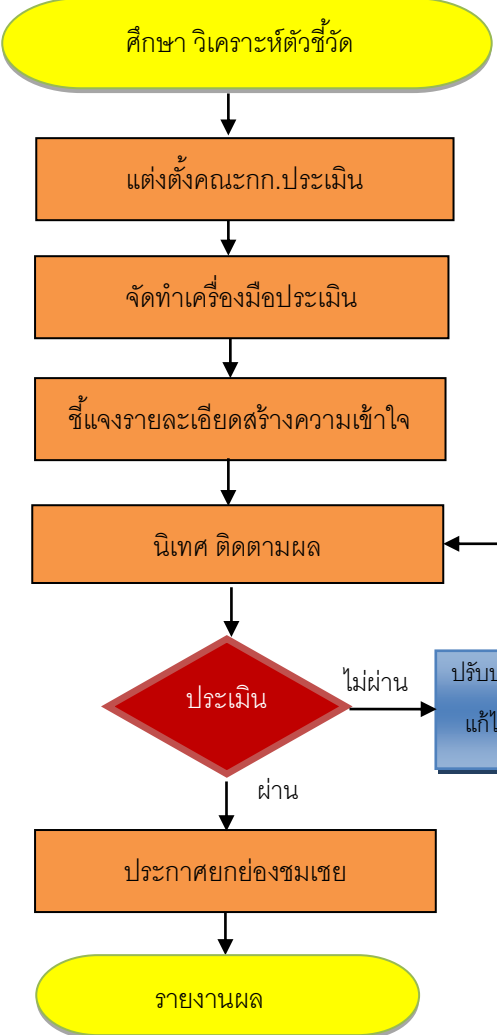
ผู้บริหารแต่งตั้งคณะกรรมการฝ่ายบริหาร เพื่อศึกษาวิเคราะห์ระบบงานหลักของโรงเรียน จัดทำคู่มือปฏิบัติงาน และให้คำปรึกษา กลั่นกรองและร่วมตัดสินใจในการดำเนินงานของโรงเรียน มีการกระจายอำนาจการตัดสินใจให้หัวหน้ากลุ่ม หัวหน้างาน หัวหน้าระดับ จัดประชุมชี้แจง มอบหมายภาระงาน

ผู้บริหารใช้หลักธรรมาภิบาล ( Good Governance ) การควบคุมภายใน และการประกันคุณภาพการศึกษา โดยเน้นให้ครูและบุคลากรทางการศึกษาตระหนักในบทบาทหน้าที่และความรับผิดชอบต่อมาตรฐานการศึกษา นิเทศ ติดตามผล พัฒนาและปรับปรุงคุณภาพของงานอย่างต่อเนื่อง โดยเน้นผลสัมฤทธิ์ของงาน เป็นหลัก กำหนดให้รายงานผลการดำเนินงาน ตามตัวชี้วัด ที่สอดคล้องกับมาตรฐานการศึกษา และแผนปฏิบัติการอย่างน้อยภาคเรียนละ 1 ครั้ง แต่งตั้งผู้ตรวจสอบภายใน เพื่อตรวจสอบการรับจ่ายเงิน และการจัดซื้อพัสดุประจำวัน รายงานผู้บริหารทราบ

## 1.2ก (2) การประเมินผลการดำเนินการ (PERFORMANCE Evaluation)

โรงเรียนแต่งตั้งคณะกรรมการจัดทำเครื่องมือเพื่อประเมินผลการปฏิบัติงานของครูและบุคลากร ประเมินผลการดำเนินงานตามโครงการกิจกรรม ตามแผนปฏิบัติการประจำปี จัดทำรายงานผลการปฏิบัติงาน ของทุกกลุ่มงาน เพื่อให้การบริหารงานมีประสิทธิภาพ และสร้างขวัญกำลังใจให้บุคลากรในสถานศึกษา

ตาราง 1.2 ก(2) : กระบวนการการประเมินผลการดำเนินการ

กระบวนการการประเมินผลการดำเนินการ	วัตถุประสงค์	ตัววัด/ตัวชี้วัด	เป้าหมาย
 <pre> graph TD     A([ศึกษา วิเคราะห์ตัวชี้วัด]) --&gt; B[แต่งตั้งคณะกรรมการประเมิน]     B --&gt; C[จัดทำเครื่องมือประเมิน]     C --&gt; D[ชี้แจงรายละเอียดสร้างความเข้าใจ]     D --&gt; E[นิเทศ ติดตามผล]     E --&gt; F{ประเมิน}     F -- ไม่ผ่าน --&gt; G[ปรับปรุงแก้ไข]     G --&gt; E     F -- ผ่าน --&gt; H[ประกาศยกย่องชมเชย]     H --&gt; I([รายงานผล])           </pre>	<p>เพื่อพัฒนาระบบการกำกับดูแลโรงเรียนของผู้บริหารให้มีประสิทธิภาพ</p>	<p>ร้อยละของบุคลากรและ ผู้มีส่วนได้ส่วนเสียที่มีความพึงพอใจ</p>	<p>ร้อยละ 90</p>

ผู้บริหารแต่งตั้งคณะกรรมการ จัดทำเครื่องมือประเมินผลการปฏิบัติงานของครูและบุคลากร และ ประเมินผลการดำเนินงานตามโครงการ กิจกรรม ตามแผนปฏิบัติการประจำปี รายงานผลการปฏิบัติงานของทุก กลุ่มงานและรายงานผลการประเมินตนเองเป็นรายบุคคล (P-SAR ) ทุกภาคเรียน จัดประชุมครูเพื่อชี้แจง และ กำหนดกติการ่วมกัน หัวหน้ากลุ่มจะนิเทศและติดตามผลการปฏิบัติงานในส่วนที่รับผิดชอบ คณะกรรมการ ประเมินผลการปฏิบัติงานของครูและบุคลากรทำการประเมินผลภาคเรียนละ 1 ครั้ง ประกาศยกย่องเชิดชูเกียรติผู้ ที่มีผลการปฏิบัติงานดีเด่น งานแผนงานและสารสนเทศติดตามการจัดโครงการ/กิจกรรมตามแผนปฏิบัติการ และ รายงานผู้บริหารทุกเดือน

ผู้บริหารจัดประชุมฝ่ายบริหารเพื่อติดตามผลการปฏิบัติงานทุกสัปดาห์ เพื่อรับทราบปัญหา อุปสรรค และข้อเสนอแนะ เพื่อปรับปรุงแก้ไขพัฒนางาน

## 1.2ข. การประพฤติปฏิบัติตามกฎหมายและมีจริยธรรม (Legal and ETHICAL BEHAVIOR)

### 1.2ข (1) การประพฤติปฏิบัติตามกฎหมายและระเบียบข้อบังคับ (Legal and Regulatory Behavior)

โรงเรียนดำเนินการสำรวจความพึงพอใจ เพื่อปรับปรุงและพัฒนาหลักสูตร เพื่อให้สอดคล้องกับสภาพของชุมชน โดยการมีส่วนร่วมขององค์กรและผู้มีส่วนได้ส่วนเสีย ให้สอดคล้องกับหลักสูตรแกนกลาง

#### ตาราง 1.2ข (1) : กระบวนการการประพฤติปฏิบัติตามกฎหมายและระเบียบข้อบังคับ

กระบวนการการประพฤติปฏิบัติตามกฎหมาย และระเบียบข้อบังคับ	วัตถุประสงค์	ตัววัด/ตัวชี้วัด	เป้าหมาย
<pre> graph TD     A([สำรวจความต้องการ วิเคราะห์ข้อมูล]) --&gt; B[แต่งตั้งคณะกรรมการ]     B --&gt; C[จัดทำและพัฒนาหลักสูตร]     C --&gt; D[ปรับปรุง]     D --&gt; E{คณะกรรมการพิจารณา}     E -- ไม่ผ่าน --&gt; D     E -- ผ่าน --&gt; F[ประกาศใช้]     F --&gt; G([รายงานผล])           </pre>	<p>1. เพื่อปรับปรุงและพัฒนาหลักสูตรให้มีประสิทธิภาพ สอดคล้องกับความต้องการของผู้มีส่วนได้ส่วนเสีย</p> <p>2. เพื่อสร้างความเชื่อมั่นให้ผู้มีส่วนได้ส่วนเสีย ในการจัดการศึกษาของโรงเรียน</p>	<p>1. ร้อยละของผู้มีส่วนได้ส่วนเสีย มีความพึงพอใจต่อการจัดการศึกษาของโรงเรียน</p> <p>2. ร้อยละของผู้มีส่วนได้ส่วนเสีย ที่มีความเชื่อมั่นต่อการจัดการศึกษาของโรงเรียน</p>	<p>ร้อยละ 90</p> <p>ร้อยละ 90</p>

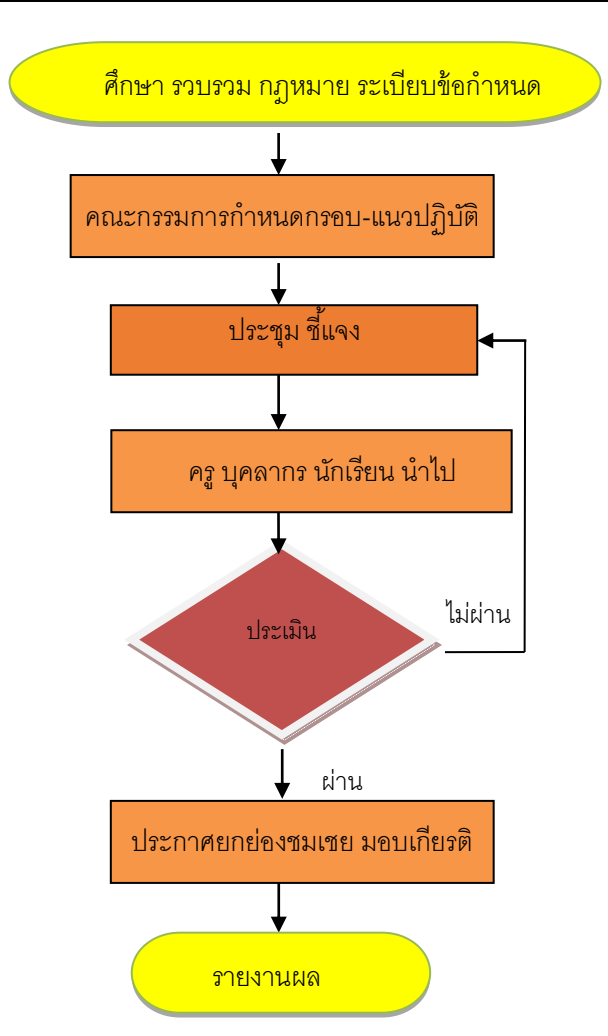
ผู้บริหารได้ศึกษาระเบียบและกฎหมายที่เกี่ยวข้องกับหลักสูตรเพื่อจัดทำหลักสูตรสถานศึกษาหรือการปรับหลักสูตรสถานศึกษาให้ถูกต้อง ตามกฎหมายและระเบียบที่เกี่ยวข้อง วางระบบการทำงาน เพื่อให้หลักสูตรสถานศึกษา บรรลุวัตถุประสงค์ โดยมีระบบการเรียนรู้ ระบบดูแลช่วยเหลือนักเรียนและระบบกิจกรรมพัฒนาผู้เรียนเป็นระบบหลัก ให้การกำกับติดตามบุคลากรทุกคนปฏิบัติตามระบบ จัดให้มีการแลกเปลี่ยนเรียนรู้ในการปฏิบัติตามระบบ ค้นหาวิธีการที่เป็นเลิศโดยการจัดการความรู้ในองค์กร เชื่อมโยงความคาดหวังของนักเรียน ผู้ปกครอง และผู้มีส่วนได้ส่วนเสีย ให้เกิดความเชื่อมั่นศรัทธาในองค์กร โรงเรียนแต่งตั้งคณะกรรมการสำรวจความคิดเห็นและความต้องการของนักเรียน ผู้มีส่วนได้ส่วนเสีย และหน่วยงานในท้องถิ่น เพื่อศึกษาวิเคราะห์และ

นำผลมาพัฒนาปรับปรุงหลักสูตรให้สอดคล้องกับความต้องการของตลาดแรงงาน ทันสมัย เทียบเคียงมาตรฐานสากล และเสนอคณะกรรมการสถานศึกษาขั้นพื้นฐาน พิจารณา หากเห็นชอบก็ประกาศใช้หลักสูตรใหม่ต่อไป

### 1.2ข (2) การประพฤติปฏิบัติอย่างมีจริยธรรม (ETHICAL BEHAVIOR)

โรงเรียนกำหนดงานส่งเสริมคุณธรรม จริยธรรม เป็นนโยบายสำคัญ แต่งตั้งผู้รับผิดชอบการกำกับดูแล จัดอบรมให้ความรู้ บัณฑิตกพฤติกรรมนักเรียน โดยระบบการให้คะแนน กรณีทำความดีและหักคะแนนกรณีที่ทำความผิด ด้านการบริหารงานบุคคลมีการประเมินด้านคุณธรรม จริยธรรมของครูและบุคลากรทางการศึกษา

ตาราง 1.2ข (2) : กระบวนการการประพฤติปฏิบัติอย่างมีจริยธรรม

กระบวนการ.การประพฤติปฏิบัติอย่างมีจริยธรรม	วัตถุประสงค์	ตัววัด/ตัวชี้วัด	เป้าหมาย
	<p>1. เพื่อให้ครู บุคลากร ทางการศึกษา และนักเรียนมี คุณธรรม จริยธรรม</p> <p>2. เพื่อให้ผู้มีส่วนได้ส่วนเสีย พึงพอใจในการ ปฏิบัติตนของ ครู บุคลากร ทางการศึกษา และนักเรียน</p>	<p>1. ร้อยละของ ครู บุคลากร ทางการศึกษา และนักเรียนมี คุณธรรม จริยธรรม</p> <p>2. ร้อยละของ ผู้มีส่วนได้ ส่วนเสียพึง พอใจในการ ปฏิบัติตนของ ครู บุคลากร ทางการศึกษา และนักเรียน</p>	<p>ร้อยละ 95</p> <p>ร้อยละ 95</p>

โรงเรียนมอบหมายคณะกรรมการ ศึกษากฎหมายและระเบียบเกี่ยวกับคุณธรรม จริยธรรม เพื่อรวบรวม จัดทำเป็นคู่มือ ให้ครูและบุคลากรศึกษา ค้นคว้า ผู้บริหารส่งเสริมการพัฒนาครู บุคลากร นักเรียน ให้มี คุณธรรม จริยธรรม โดยจัดกิจกรรม เช่น ค่าคุณธรรม การประกวดมารยาทไทย โครงการจิตอาสาทะกัวิทย์ โครงการของ หายได้คืน การร่วมบริจาคสิ่งของเพื่อช่วยผู้ประสบภัย การแบ่งปันสิ่งของให้กับผู้ด้อยโอกาส สถานสงเคราะห์ คนชรา เป็นต้น



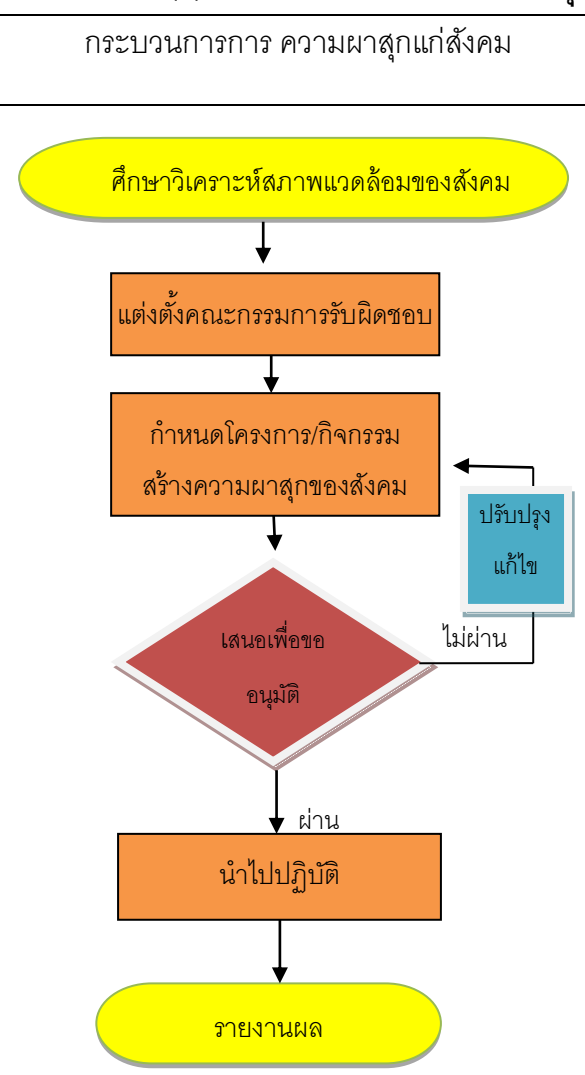
ด้านบุคลากรโรงเรียนสนับสนุนให้เข้ารับการอบรมด้านคุณธรรม จริยธรรม พัฒนาครูตามมาตรฐานวิชาชีพ มีการคัดเลือก ครูผู้สอนดีเด่น ให้บันทึกชี้แจงกรณีที่ไม่ปฏิบัติตามหน้าที่ที่ได้รับมอบหมาย การวิเคราะห์ผลการประเมินผลการปฏิบัติงาน เพื่อหาวิธีปฏิบัติที่เป็นเลิศ เพื่อเป็นแบบอย่างและถือปฏิบัติเป็นวัฒนธรรมของโรงเรียนต่อไป

## 1.2ค. ความรับผิดชอบต่อสังคม (Societal Responsibilities)

### 1.2ค (1) ความผาสุกของสังคม (Societal Well-Being)

โรงเรียนแต่งตั้งคณะกรรมการด้านสัมพันธ์ชุมชน วิเคราะห์สภาพปัญหา ความต้องการและประสานงานกับชุมชน เพื่อร่วมกันจัดทำกิจกรรมช่วยเหลือและสนับสนุนชุมชนด้านการรักษาสิ่งแวดล้อม

ตาราง 1.2ค (1) : กระบวนการสร้างความผาสุกแก่ของสังคม

กระบวนการการ ความผาสุกแก่สังคม	วัตถุประสงค์	ตัววัด/ตัวชี้วัด	เป้าหมาย
 <pre> graph TD     A([ศึกษาวิเคราะห์สภาพแวดล้อมของสังคม]) --&gt; B[แต่งตั้งคณะกรรมการรับผิดชอบ]     B --&gt; C[กำหนดโครงการ/กิจกรรม สร้างความผาสุกของสังคม]     C --&gt; D{เสนอเพื่อขออนุมัติ}     D -- ผ่าน --&gt; E[นำไปปฏิบัติ]     D -- ไม่ผ่าน --&gt; F[ปรับปรุงแก้ไข]     F --&gt; C     E --&gt; G([รายงานผล])           </pre>	<p>เพื่อปลูกฝังจิตสำนึกที่ดี และการมีส่วนร่วมในการรักษาสิ่งแวดล้อมของชุมชน</p>	<p>ความสำเร็จของโครงการ/กิจกรรม</p>	<p>ร้อยละ 90</p>

โรงเรียนกะทู้วิทยาเป็นแกนนำโรงเรียนปลอดขยะระดับจังหวัด ตั้งแต่ปีการศึกษา 2554 มุ่งเน้นสร้างความรู้ความเข้าใจแก่นักเรียน ครู และบุคลากร ให้ตระหนักถึงการรักษาสิ่งแวดล้อม การนำขยะมูลฝอยมาใช้ประโยชน์ เช่น การทำปุ๋ยหมัก การทำน้ำชีวภาพ การแยกขยะ การนำกลับมาใช้ใหม่ การรณรงค์ ลด เลิกใช้ถุงพลาสติก ภาชนะโฟม การดำเนินการอย่างเป็นรูปธรรมส่งผลให้โรงเรียนได้รับรางวัลด้านสิ่งแวดล้อมอย่างต่อเนื่องทั้งในระดับจังหวัด ระดับภาค และระดับประเทศ กิจกรรมต่างๆ เหล่านี้เป็น การปลูกจิตสำนึกที่ดีให้นักเรียน ซึ่งส่งผลถึงการร่วมกันรักษาสิ่งแวดล้อมของชุมชน เกิดความผาสุกอย่างยั่งยืน

## 1.2ค (2) การสนับสนุนชุมชน (Community Support)

โรงเรียนกำหนดนโยบายกิจกรรมที่สำคัญในการเสริมสร้างชุมชนให้เข้มแข็ง เช่น การร่วมจัดกิจกรรม วัฒนธรรม ประเพณีท้องถิ่น วันสำคัญทางศาสนา โดยให้การสนับสนุนชุมชน และหน่วยงานต่างๆ

ตาราง 1.2ค (2) : กระบวนการการสนับสนุนชุมชน

กระบวนการการสนับสนุนชุมชน	วัตถุประสงค์	ตัววัด/ตัวชี้วัด	เป้าหมาย
<pre> graph TD     A([กำหนดนโยบาย/กิจกรรม]) --&gt; B[มอบหมายผู้รับผิดชอบ]     B --&gt; C[วางแผนการจัดกิจกรรม]     C --&gt; D[ดำเนินการตามแผน]     D --&gt; E[นิเทศติดตาม]     E --&gt; F{ประเมินผล}     F -- ไม่ผ่าน --&gt; C     F -- ผ่าน --&gt; G([รายงานผล / ประชาสัมพันธ์])           </pre>	<p>เพื่อสนับสนุนกิจกรรมของชุมชนอย่างต่อเนื่อง และสร้างสัมพันธ์อันดีกับชุมชน</p>	<p>ความพึงพอใจของนักเรียน ผู้ปกครอง และชุมชน</p>	<p>ร้อยละ 90</p>

โรงเรียนกำหนดโครงการ กิจกรรมเพื่อสนับสนุน ส่งเสริม ชุมชน วางแผนดำเนินการให้สอดคล้องกับความต้องการของชุมชน จัดประชุมชี้แจงผู้รับผิดชอบ ดำเนินการตามที่กำหนด เช่น การพานักเรียนวงโยธวาทิต นักเรียนนาฏศิลป์ วงดนตรีไทย ไปร่วมงานกิจกรรมในชุมชน ให้บริการชุมชนด้านการใช้อาคารสถานที่ สำหรับจัดกิจกรรม การประชุม และประกอบพิธีการต่างๆ เป็นการสร้างความสัมพันธ์อันดีกับชุมชน